

EL PAPELILLO

Revista Mensual del Jardín Botánico de Vallarta

Octubre 2016



EL PAPELILLO

Revista Mensual del Jardín Botánico de Vallarta

Puerto Vallarta, Jalisco, México

Octubre 2016 Vol. 6, No. 10



Editor Ejecutivo:

Neil Gerlowski

Co-Editor:

Bob Price

Colaboradores:

Alejandra Flores Argüelles, Michaela

Flores, Marisol Gutiérrez Lozano, Greg R.

Homel, Arturo Sánchez-González

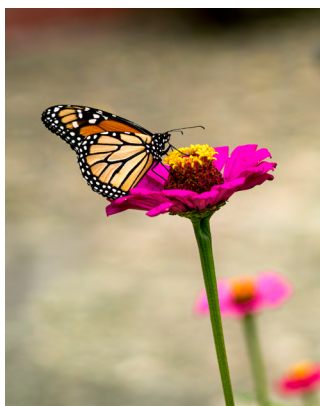
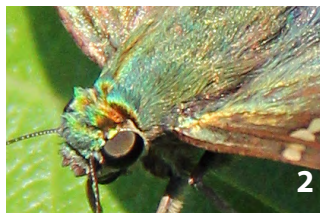
Traductor:

Alejandra Carmona

Corrector de Estilo (Español): Juan Espinoza

Diseño:

Alejandra Carmona



Portada: Desayuno para una Monarca
Mansur Kiadeh

Contenido

- 1** Rincón del Curador
- 3** Jardín Internacional de la Paz
- 5** Compartir con el Jardín
- 6** Hermosos Regalos de un Equipo Dedicado
- 7** Orquídea Mexicana del Mes
- 8** Ave Mexicana del Mes
- 10** Las poblaciones de *Magnolia rzedowskiana*
- 11** Tai Chi en el Jardín Botánico de Vallarta
- 12** Viva Natura - Guía de Campo Móvil
- 14** Exhibición de Arte Itinerante – Las Aves y su Hábitat
- 15** Reporte Sobre los Programas Educativos y de Voluntariado del JBV

Más

- 16** Calendario del Jardín Botánico de Vallarta
- 17** Del Escritorio de Membresías
- 22** Donaciones al Jardín Botánico de Vallarta



facebook



www.vbgardens.org

Rincón del Curador

Querido amigo del Jardín,

Pocos milagros de la naturaleza complementan la delicada y efímera belleza de las flores como las mariposas. En el Jardín Botánico de Vallarta, octubre es el mes para la observación y apreciación; es cuando encontramos más abundancia y diversidad, más que en cualquier otra época del año. Este momento mágico, al final de la época de lluvias, es cuando los bosques siguen exuberantes, húmedos y libres de las amenazantes lluvias torrenciales sobre las delicadas alas de las mariposas.

Esperamos que vengas a apreciar este espectáculo de primera mano. Desde las ubicuas mariposas monarca y papilios hasta los habitantes estrictamente tropicales llenos de combinaciones bizarras de colores y patrones, no hay escasez de estas joyas del mundo de los insectos revoloteando en el paisaje. Una favorita, personalmente, es la mariposa Morfo blanca, rara vez vista flotando sin esfuerzo en la selva.

Quizá te inspires para crear tu propio jardín en casa con un paraíso de mariposas. Si es así, piensa en plantar una atractiva variedad de color y flores constantes. Otro elemento útil es instalar “charcos” para mariposas – contenedores de plástico enterrados superficialmente, rellenos de arena que deberá mantenerse húmeda. Las mariposas prefieren esto a los comederos para pájaros, mismos que atraen a sus predadores más peligrosos. Cuando nos tomamos el tiempo para cuidar la naturaleza, las recompensas que obtenemos son siempre mayores a la energía que dedicamos.

Saludos cordiales desde el Jardín,

Bob Price, Fundador y Curador, JBV

Heraclides cresphontes
Foto: Mansur Kiadeh





**La gentileza, el auto-sacrificio y la generosidad
son de la exclusiva posesión de ninguna raza o religión.
– Mahatma Gandhi**

Uebanus esmeraldus
Foto: Frank McCann

Apoya la recaudación para el **Jardín Internacional de la Paz** en el Jardín Botánico de Vallarta



El Jardín Botánico de Vallarta es conocido como un espacio de calma, tranquilidad y sanación para el cuerpo, la mente y el alma. Ahora, sus líderes han planeado un santuario dentro del territorio del Jardín, ofreciendo un entorno aislado para la contemplación, meditación y oración – un lugar en el que las semillas para la paz internacional serán sembradas y cultivadas – un Jardín Internacional de la Paz.

Como nunca antes, el futuro del mundo y de sus habitantes depende de la unión de su gente para trabajar en soluciones pacíficas hacia los retos colectivos. Todos podemos ser parte y forjar el mundo que queremos y una forma de contribuir es crear espacios dedicados a estas acciones. Los espacios exteriores repletos de belleza

natural son especialmente apropiados, estos paisajes reavivan el alma y crean escenarios perfectos para la reflexión e inspiración hacia el cambio positivo.

El Jardín Internacional de la Paz del Jardín Botánico de Vallarta adornará la pendiente que se eleva hacia la entrada de la recientemente inaugurada capilla de fe abierta, Nuestra Señora del Jardín. Contará con plantas del Mediterráneo y la Tierra Sagrada al lado de flores silvestres mexicanas. La intención es otorgar reconocimiento, por medio de las plantas, a la región geográfica donde nacieron algunas de las religiones líderes en el mundo; de esta forma, crecerán en armonía junto a bellas especies nativas de México.

Una combinación de sombra y luz harán del Jardín Internacional de la Paz un espacio útil y atractivo dedicado a las actividades educativas, el gozo familiar y la meditación silenciosa. Habrá rampas de acceso y las bancas, dispuestas a manera de gradas, permitirán al espacio ser usado como teatro, foro de conciertos al aire libre y espectáculos. Será un espacio abierto para todos, invitándonos a la reunión en armonía con la naturaleza y un enfoque en nuestro poder colectivo de forjar un mundo mejor.

La Fundación Internacional de Jardines de la Paz, con la participación de los presidentes municipales de Puerto Vallarta y Cabo Corrientes, anunció oficialmente la asignación de este proyecto como el Jardín Internacional de la Paz de México. Ya se ha programado una ceremonia para honrar este nombramiento el 16 de febrero de 2017. Si bien esta asignación brindará presencia, del Jardín y de Puerto Vallarta, como un destino acogedor dedicado a la amistad y a la paz internacional, no se cuenta con recursos directos. La meta del Jardín Botánico de Vallarta es \$1,100,000 MXN. Aún queda un largo camino para financiar el proyecto, la visión se mantiene firme con su apoyo.



Render de trabajo para el Jardín Internacional de la Paz
Rendering: César Amezcua

Sí, deseo apoyar a la construcción del Jardín Internacional de la Paz en el Jardín Botánico de Vallarta.

- ☐ Adjunto mi donativo **deducible de impuestos**
- ☐ He realizado mi donativo con tarjeta de crédito a través de www.vbgardens.org
- ☐ Me comprometo a enviar mi donativo **deducible de impuestos** antes del cierre de la recaudación de fondos para este proyecto (**1º de noviembre de 2016**) por la cantidad de:
- ☐ \$ 1,000 MXN ☐ \$ 2,500 MXN ☐ \$ 5,000 MXN ☐ \$ 10,000 MXN
- ☐ \$ 50,000 MXN ☐ \$ 100,000 MXN ☐ Otro _____
- ☐ \$ 2,000,000 MXN

Respaldo completo del proyecto y el inicio de una dotación para su legado.

El donativo de respaldo completo para el Jardín Internacional de la Paz es objeto de reconocimiento con una placa dedicatoria permanente en el Jardín Internacional de la Paz y un reconocimiento especial en la ceremonia oficial del 16 de febrero de 2017 (2-4 pm).

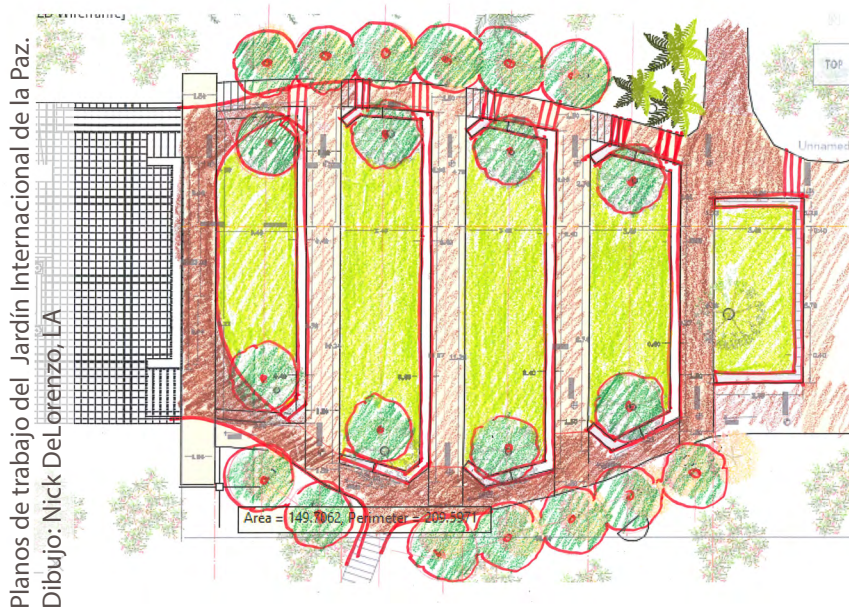
Dirígete a la última página de *El Papelillo* para conocer las opciones de donativos deducibles de impuestos o escribe a info@vbgardens.org para más información.

Compartir Cada Mes – “GEM” (Give Every Month)

Dividir tus aportaciones al Jardín Botánico de Vallarta en pagos mensuales puede beneficiar tu presupuesto de donación anual y nos permite la confianza de un ingreso mensual para la temporada baja del año. La nueva página para Compartir Cada Mes (Give Every Month) GEM está disponible en www.vbgardens.org para iniciar este tipo de contribuciones.

Bancas Conmemorativas de Cantera

¿Te gustaría honrar o plasmar la memoria de alguien con una banca de cantera en el Jardín Botánico de Vallarta? Podemos asistir en el diseño de un hermoso azulejo de cerámica pintada a mano con textos e imágenes personalizados. Los precios son \$7,000 USD para una Banca Real y \$5,000 USD para una Banca Distintiva. El costo se divide en pagos a lo largo de tres años, es un compromiso de sólo \$194 ó \$139 USD al mes. Este regalo califica como deducible de impuestos en México, Estados Unidos y Canadá. ¿Interesado? ¡Gracias! Visita nuestra página web o llama al 322 223 6182 para hablar con el Director Ejecutivo del Jardín, Neil Gerlowski, o con la Coordinadora de Membresías, Michaela Flores.



Tu Legado Sobrevive en el JBV

Incluir al Jardín Botánico de Vallarta en tu testamento, fideicomiso e inversiones, representa, en el largo plazo, la viabilidad de que este importante santuario natural de Puerto Vallarta, lleno de exquisita flora de México y trópicos del mundo, siga viviendo. Uno de los miembros del Comité del Legado del Jardín estará encantado de compartir las mejores opciones para optimizar tu potencial filantrópico y bendecir aún más a la comunidad. Por favor, escribe a info@vbgardens.org.



Neil Gerlowski con el Dr. Víctor Manuel Chávez Ávila y equipo en la UNAM.

Hermosos Regalos de un Equipo Dedicado

Por Neil Gerlowski, Director Ejecutivo, JBV

Escondido en el Instituto de Biología de la Universidad Nacional Autónoma de México (UNAM) hay un laboratorio con un gran equipo de dedicados creadores de milagros. Semana tras semana realizan su labor de reproducir vastas reservas de algunas de las plantas más amenazadas de México. Orquídeas, cactus, crasuláceas y agaves son algunas de las más familias vegetales representadas en las instalaciones. No sólo cultivan estas plantas, el equipo del Jardín Botánico de la UNAM exhibe estas plantas para sus decenas de miles de visitantes anuales para su estudio y gozo. Muchas de las plantas también se dirigen al programa de adopción de la UNAM, un programa único que está convirtiendo cientos de ciudadanos en defensores conscientes de los recursos naturales de la nación.

Recientemente, el Jardín Botánico de Vallarta contactó con diversos horticultores de orquídeas alrededor del país en busca de *Stanhopea tigrina*, una de las especies solicitadas por la BBC (British Broadcast Company) para la filmación en nuestras inmediaciones sobre orquídeas y abejas euglosinas. Nuestros amigos de la UNAM fueron los únicos entre los contactos con las plantas disponibles al momento de nuestra petición y generosamente compartieron algunas. Muchas de las plantas recibidas requieren años de desarrollo antes de lograr su primera flor, su contribución a nuestra colección fue aceptada con gratitud. Apreciamos mucho su espíritu de colaboración y generosidad. Con colegas como nuestros amigos de la UNAM, nuestro poder colectivo para conservar las riquezas de México, a veces frágiles, se torna mucho más fuerte en comparación al trabajo individual.

Orquídea Mexicana del Mes

Stanhopea tigrina Bateman ex Lindl.

Por Alejandra Flores Argüelles

Stanhopea tigrina, sin duda, es un ejemplo de lo extraordinarias que son las orquídeas; con sus colores intensos, su gran tamaño y su fuerte fragancia, atrae a los amantes de las orquídeas. Se le conoce como “Torito”, “Vaquita” o “Coatzontecomaxóchitl” (flor en forma de cabeza de serpiente, en náhuatl). Además, forma parte del logo de la Asociación Mexicana de Orquideología, A. C.

Esta orquídea es endémica de México, se distribuye por la Sierra Madre Oriental, desde Tamaulipas hasta Chiapas. Habita los bosques mesófilos de montaña, creciendo sobre árboles o rocas y florece de julio a agosto. Llega a dar dos flores de hasta 18 centímetros de diámetro, son carnosas y tienen tonos purpuras, son polinizadas por las abejas euglosinas.

La deforestación y el comercio ilegal han hecho que se encuentre protegida por la Norma Oficial Mexicana NOM-059-SEMARNAT-2010 bajo el estatus de amenazada. Sin embargo, ya existen programas de propagación *in vitro* de esta especie para su conservación. El Jardín Botánico de Vallarta tiene el orgullo de contar en su colección con siete ejemplares, los cuales, fueron donados por el Laboratorio de Cultivo de Tejidos Vegetales de la Universidad Nacional Autónoma de México (UNAM).



Stanhopea tigrina
Foto: Jesús Reyes

Ave Mexicana del Mes

Crotophaga sulcirostris - Garrapatero Pijuy

Por Greg R. Homel www.birdinginpuertovallarta.com/birdingadventures@mac.com

Una de las aves más icónicas de la región de Vallarta, y el neotrópico en general, es el bien nombrado Garrapatero Pijuy o Anó de Pico Estriado, aunque mucha gente lo pasa por alto. Es a lo que yo llamo “mala reputación: síndrome del ave negra”; sólo por su falta de colores llamativos, algunas aves, como ésta, son ignoradas e incluso menospreciadas

por los humanos. ¡Probablemente debemos mirar con más detenimiento! De hecho, el Garrapatero Pijuy no es negro. Con las condiciones óptimas de luz, especialmente con luz filtrada de un día nublado, su plumaje rastrillado se torna sorprendentemente iridiscente, incluso con un brillo azulado.



Los garrapateros son cuclillos muy sociales, nada aburridos. Sus enormes y estriados picos están especialmente adaptados a una asombrosa y diversa dieta. Devorarán casi cualquier cosa sobre la que tengan poder, especialmente insectos. Depredarán una cantidad de presas, desde hormigas hasta serpientes, ranas y saltamontes, incluso garrapatas, mismas que remueven del ganado y otros ungulados. Por esta razón su pariente cercano, el Garrapatero pico liso, fue introducido en las Islas Galápagos de Ecuador.

Aunque superficialmente parecen zanates en forma y tamaño, su enorme pico estriado y pies zigodáctilos (cuando dos dedos están orientados hacia el frente y dos hacia atrás) delatan sus raíces de cuclillo. Sólo los loros, carpinteros, cuclillos y algunas lechuzas tienen esta característica; es una adaptación arbórea, correspondiente a su estilo de vida. Aunque a diferencia de muchos cuclillos, los garrapateros son muy terrestres. Los correcaminos son otra excepción notable.

Algunos cuclillos practican el parasitismo de nidada – especialmente en el hemisferio este- esto significa que ponen sus huevos en el nido de otra ave, el ave anfitrión se encarga del cuidado de la cría. De alguna forma la cría se reconoce cuclillo y repite el ciclo. Pero a este cuclillo no le interesa el parasitismo, toman el camino contrario, donde la parvada completa –de hasta 5 parejas- hace un solo nido, ponen sus huevos y participan en la incubación y atención a los críos. Incluso los machos toman parte en esta estrategia reproductiva de nido común. Únicamente las otras dos especies de Anó (el Garrapatero pico liso y el Garrapatero mayor), junto con el Pirincho de Sudamérica, practican esta estrategia de nidada plural. Plural porque 2 o más hembras se involucran y se juntan para poner sus huevos en una sola canasta.

Cariñosamente, los garrapateros de una parvada completa pueden acurrucarse y dormir juntos. En las mañanas más frescas, o después de la lluvia, se alinean apretados en una rama para tomar el sol – con las alas bien abiertas – con el objetivo de absorber los cálidos rayos del sol o para erradicar ectoparásitos como ácaros y piojos.

Algunas estimaciones posicionan a la población de Garrapatero Pijuy por encima de las 2 millones de aves.

Se distribuyen desde Sudamérica y hasta el suroeste de Estados Unidos. Alrededor del 40% de la población vive en México, 4% se distribuye en la frontera hacia el suroeste de Estados Unidos, principalmente el sur de Texas en los meses más cálidos, donde son locales, poco comunes y de temporada.

Son visitantes ocasionales en el Jardín Botánico de Vallarta, probablemente porque hay una gran extensión de hábitat intacto, el cual no es de su preferencia. Poblaciones cercanas como El Tuito y Puerto Vallarta acogen a una numerosa cantidad de Garrapateros Pijuy para el deleite de los observadores visitantes, ya que estas aves de aspecto primitivo pueden observarse retozando en una variedad de hábitats, como carreteras con maleza, al borde de los campos de golf, en los pastos para ganado e incluso en el patio de casas suburbanas donde sus travesuras serán entretenimiento para el observador.

¿Te gustaría hacer historia en la observación de aves en Puerto Vallarta y la Bahía de Banderas?

El Jardín Botánico de Vallarta es uno de lugares para observar aves durante el Conteo de Aves Navideño (CBC por sus siglas en inglés) que se realiza anualmente en Puerto Vallarta y la Bahía de Banderas. Es parte de un proyecto organizado por la Sociedad Audubon, el más viejo e importante proyecto científico de participación ciudadana en el mundo. Ya puedes registrar tu participación en el Conteo de Aves Navideño de 2016 para el 17 de diciembre. Unos días antes, el 10 de diciembre, el JBV llevará a cabo un Curso Relámpago de Observación de Aves en el Oeste Tropical de México, con el objetivo de que los participantes se preparen para las aventuras de observación en la siguiente semana.

Más de 200 especies han sido contadas durante el CBC de Puerto Vallarta en años anteriores, pero más de 100 especies adicionales han sido documentadas durante este tiempo en nuestra región. Esto significa que los participantes apenas documentan dos terceras partes de la diversidad que abunda en la región durante esta temporada. Participantes adicionales preparados, junto con una coordinación, unen esfuerzos para colocar a Puerto Vallarta como uno de los mejores competidores del CBC en Norteamérica. Estos esfuerzos no sólo impulsan el atractivo ecoturístico de Puerto Vallarta, también es una contribución a la documentación para proteger nuestra biodiversidad.

Las poblaciones de *Magnolia rzedowskiana* en el bosque mesófilo de montaña del estado de Hidalgo, México

Por Marisol Gutiérrez Lozano y Arturo Sánchez-González
Centro de Investigaciones Biológicas, Universidad
Autónoma del Estado de Hidalgo, Hidalgo, México

La especie *Magnolia rzedowskiana* (Magnoliaceae), conocida comúnmente como Eloxóchitl ("flor de elote") o flor de mayo, es endémica del bosque mesófilo de montaña (BMM) de la Sierra Madre Oriental, México. Actualmente, sus poblaciones se distribuyen en forma discontinua (aislada) y fragmentada, en algunas localidades dentro de los estados de Hidalgo, Querétaro, San Luis Potosí y Veracruz. Los habitantes de poblados aledaños al BMM de Hidalgo aprecian el gran tamaño y belleza de las flores de esta especie de árbol y las utilizan, además, para preparar una infusión que es utilizada en la medicina tradicional para tratar problemas cardíacos o calmar los nervios. Debido a las actividades humanas y a la fragmentación y reducción de su hábitat (BMM), las escasas poblaciones silvestres de *M. rzedowskiana* están desapareciendo con rapidez y en algunas localidades sólo existen individuos cultivados. Es importante mencionar que esta especie se describió en el año 2015, por lo que existe poca información sobre su fenología, estructura poblacional y capacidad de regeneración. De acuerdo con los criterios de la Unión Internacional para la Conservación de la Naturaleza (UICN), la especie debería estar incluida en la categoría de "en peligro crítico de extinción", es por ello que en la actualidad en la Universidad Autónoma del Estado de Hidalgo, se están desarrollando algunas líneas de investigación para conocer con mayor detalle sus características biológicas.

Estuvimos encantados de responder positivamente a la solicitud del director del Jardín Botánico de Vallarta, Neil Gerlowski, para recibir unas plantas que fueron cultivadas desde semilla por los habitantes de una de las localidades de colecta y obtenidas en áreas silvestres. Durante el XX Congreso Mexicano de Botánica en la Ciudad de México, nos reunimos con el Mtro. Gerlowski para entregar cuatro pequeñas plantas que esperamos puedan servir como embajadoras de *M. rzedowskiana* en la región de Puerto Vallarta y puedan proveer recursos *ex-situ* para futuras restauraciones potenciales de poblaciones silvestres en Hidalgo y estados aledaños.



Magnolia rzedowskiana
Foto: Marisol Gutiérrez Solano



Tai Chi
en el

VALLARTA
con Greg Nace

Mejora tu

SALUD

BALANCE y

BIENESTAR



Tai Chi en el Jardín Botánico de Vallarta

Greg Nace, presidente recientemente retirado del Jardín Botánico de Pittsburgh, es ahora voluntario en el Jardín y ofrecerá clases de Tai Chi. Greg ha estudiado esta forma de meditación en movimiento durante cuarenta años. Sus maestros incluyen a los respetables Masters Dee Chao y David Chin.

El Tai Chi Ch'uan es un arte marcial, una práctica meditativa y un ejercicio físico que mejora la salud, el balance y el bienestar; además, fortalece los tendones, ligamentos y músculos, mejorando así la reacción del cuerpo para responder ante caídas y lesiones. Su práctica, sin duda, enfoca la mente, reduce el estrés y eleva la resistencia.

Cuota por el curso: \$1,400 MXN
Cuota especial para miembros: \$1,000 MXN
Por 2 clases semanales, durante 4 semanas:

Octubre - Noviembre 2016

DOM	LUN	MAR	MIE	JUE	VIE	SAB
9	10	11	12	13	14	15
16	17	18	19	20	21	22
23	24	25	26	27	28	29
30	31	1	2	3	4	5

¡Empezamos a las 8 am en el Jardín!

En estas sesiones de Tai Chi se presentará la forma Guang P'ing, que consiste en 64 posturas introducidas en el oeste por Sifu Kou Lien-Ying en los inicios de los años 60. Este estilo de Tai Chi enfatiza el balance entre lo lento y lo rápido y los movimientos fuertes y suaves para acrecentar el poder, la flexibilidad, la salud y el estado físico. Durante estas cuatro semanas, los alumnos aprenderán las primeras 16 posturas para establecer las bases que ayudarán en su continua práctica independiente.

Sí, estamos viviendo el sueño del naturalista

... en Vallarta, Bahía de Banderas, México occidental

Historia biogeográfica compleja

Una zona de transición rica en fauna y flora se originó hace cerca de 3 millones de años, cuando las masas continentales de Norte y Sudamérica se unieron por primera vez por el istmo de Panamá. Esta banda se extiende de costa a costa en lo que ahora es México. La Bahía de Banderas, se localiza sobre su extremo occidental.

Una gran variedad de hábitats

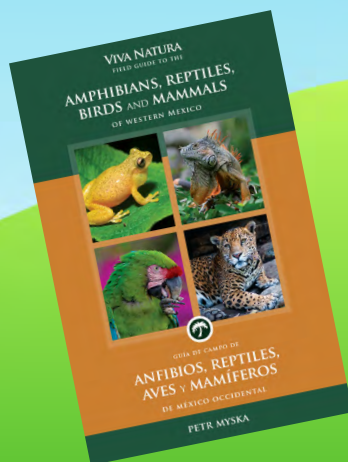
La gran diversidad de hábitats de la región surge como consecuencia de su variada geografía. Como resultado dan una extraordinaria variedad y cantidad de especies de plantas y animales

Alto nivel de endemismo

Un alto porcentaje de las especies de plantas y animales son endémicas, imposibles de encontrar en otras partes del planeta.

Observa animales emblemáticos todos los días

Cualquier residente o visitante curioso puede observar todos los días muchas especies emblemáticas en la bahía. Fragatas magníficas, Pelícanos cafés, Delfines nariz de botella y Guacamayas verdes son residentes de la región. Ballenas jorobadas y Turtugas golfinas llegan durante sus migraciones anuales.



Esta aplicación móvil está basada en el contenido, enfoque y fotografías de su guía de campo local favorita - el libro VIVA NATURA.

Es igualmente intuitiva y fácil de usar.





VIVA NATURA

GUIA DE CAMPO MOVIL

IDENTIFICA ..Y APRENDE

acerca de los animales
locales en el campo

[Fotos]
[Sonido]
[Mapas de distribución]
[Historia natural]

¡Funciona aún sin internet!

para iPhone, iPad, iTouch
y dispositivos Android

<https://goo.gl/R63bwT>

<https://goo.gl/NJlhmi>

49\$
PESOS



Tu compañero del campo móvil

Exhibición de Arte Itinerante – Las Aves y su Hábitat

Nuestros amigos emplumados capturan la imaginación como pocos animales en el planeta. Tan bellos como son al observarlos, es aún más fascinante comprender su contexto y ambiente natural, sus servicios a los bosques, la polinización y dispersión de semillas que resultan esenciales para mantener el balance saludable de la diversidad vegetal.

Observar estas aves a través de los ojos de los artistas puede ayudarnos a apreciarlas como merecen. Sus formas, texturas, colores y hábitos pueden ser congelados en imágenes y lienzos para observar los detalles que en un avistamiento fugaz, mientras revolotean entre las ramas y arbustos, sería imposible.

El 22 de septiembre celebramos la inauguración de la bien recibida exposición en el Museo de Arte Peter Gray del CUC de la Universidad de Guadalajara. Artistas, organizadores, partidarios, estudiantes universitarios y el público general se deleitaron con la oportunidad de disfrutar del arte, socializar y aprender de la fascinante vida de las aves del oeste de México. Si no has tenido la oportunidad de ver estas obras personalmente, aún hay tiempo de visitar la muestra ya sea en el museo universitario o en alguna de nuestras próximas locaciones:

Exhibición Itinerante de Arte — Aves y sus Hábitats				
Anfitrión	Inauguración		Desmontaje	
Museo de Arte Peter Gray / UDG CUC	22 SEP	- 6:00 pm	8 OCT	- 6:00 pm
Galerías Vallarta	14 OCT	- 7:00 pm	20 NOV	- 5:00 pm
Jardín Botánico de Vallarta	27 NOV	- 1:30 pm	30 DIC	- 3:00 pm
Presidencia de Puerto Vallarta	2 ENE	- 4:00 pm (tentativo)	28 FEB	- 4:00 pm (tentativo)



Lamprolaima clemenciae
Foto: Nancy Holland

Reporte Sobre los Programas Educativos y de Voluntariado del JBV

Los voluntarios del Jardín formaron parte crucial para lograr la exhibición “Aves y sus Hábitats”. Queremos agradecer especialmente a los voluntarios Mansur Kiadeh y Nancy Holland por su ayuda en la coordinación de impresiones y entrega del arte al Museo de Arte Peter Gray, donde Héctor Díaz Santos y su equipo realizaron un trabajo maravilloso en el montaje.

El JBV da la bienvenida a los nuevos voluntarios Marie García y Efraín Vázquez al equipo. Preséntate con estos nuevos rostros en tu próxima visita al Jardín.

Recuerda:

El Jardín Botánico de Vallarta se complace en otorgar de forma gratuita entradas para recorridos guiados y programas educativos a grupos escolares que realicen sus reservaciones con anticipación; estas visitas sólo se realizan los miércoles de cada semana. Las peticiones para solicitar una reservación deberán ser enviadas a educadorambiental@vbgardens.org con al menos cinco días de anticipación a la fecha en que se planea la visita. Las primeras peticiones en llegar serán las que se atenderán primero y las reservaciones serán programadas con base en los demás eventos y programas que ya se tengan previstos en nuestro calendario.

Los recorridos diarios de la 1 pm se ofrecen diariamente de diciembre a marzo, de otra manera, únicamente cuando el Jardín cuenta con voluntarios disponibles.



Exhibición de Arte Las Aves y su Hábitat
Foto: Ernesto Román Mata Contreras

Calendario del Jardín Botánico de Vallarta

FECHA	EVENTO	COSTO
	EL JARDÍN CIERRA SUS PUERTAS LOS LUNES DE ABRIL A DICIEMBRE	
	Oct Apogeo de la temporada de Mariposas – Disfruta del mes con la mayor abundancia y variedad de mariposas. (ver pág. 1)	Incluido en la entrada
14	Oct Inauguración de la exhibición de arte, “Las Aves y su Hábitat” en Galerías Vallarta – (Ver pág. 14)	--
24	Nov Acción de Gracias (EE.UU.) – Celebra una tradición de Estados Unidos en un paraíso tropical. Una cena especial de Acción de Gracias será servida de 11 am a 6 pm. Reservación recomendada, no necesaria.	Por anunciarse
27	Nov Inauguración de la exhibición de arte, “Las Aves y su Hábitat” en el Jardín Botánico de Vallarta – (Ver pág. 14)	Incluido en la entrada

*Algunas actividades están sujetas a cambio. El calendario más actualizado vinculado con links con información de futuros eventos, puedes verlo en www.vbgardens.org/calendar.



Dryas iulia
Foto: Mansur Kiadeh

Horario del Jardín

Abierto 7 días/semana

Abierto 6 días/semana

Observación de aves

Tour guiado diario

9 am – 6 pm

Los meses de Dic., Ene., Feb., & Mar (excepto Navidad y Año Nuevo)
(Cerrado Lunes) Abril, Mayo, Junio, Julio, Ag., Sept., Oct., & Nov.

Horario temprano a las 8:00 am cada Jueves

1 pm (disponible los meses de DIC, ENE, FEB, y MAR)



Del Escritorio de Membresías

Michaela Flores,

Coordinadora de Membresías, JBV

memberships@vbgardens.org

Ocasionalmente, escucho un visitante mencionar cuánto le gusta que nadie puede localizarlos por celular o email cuando viajan al Jardín. Casi toda la gente pregunta "¿Cuándo tendrán Wi-Fi?" Estoy feliz de anunciar que finalmente contamos con internet de alta velocidad y medianamente confiable. Es parte de un gran paquete de comunicación que tomamos en anticipación a nuestra temporada más ocupada, invierno. Fue una fuerte inversión en infraestructura de más de \$200,000 pesos, aún faltan alrededor de \$80,000 pesos para compra de equipo, instalaciones y costos adicionales para lograr por completo nuestra meta de comunicaciones. El resultado final será un ancho de banda suficiente para compartir con nuestros visitantes, nuestras líneas telefónicas y un mejor servicio para nuestros miembros, visitantes y comunidad. Nos es muy útil cualquier apoyo adicional en tiempos de altos gastos y pocos visitantes; por favor, súmate si es posible con un donativo deducible de impuestos (México, EE.UU. y Canadá). Es una gran forma de permanecer conectado con el Jardín y permitirnos conectarnos de la mejor forma con ustedes. ¡Pregunta por nuestra clave de Wi-Fi en tu próxima visita!

Estimado miembro, por favor, porta tu membresía siempre que vengas al Jardín, con esto ayudas a nuestro equipo y voluntarios a reconocerte como miembro y ofrecerte los descuentos en tus compras.

¿Puedes encontrar tu nombre en nuestro MURO DE PATROCINADORES?

Si no apareces en el muro ¡Te invitamos a unirte a la Familia que conserva el Jardín para Siempre!

Ser miembro es sencillo e incluye beneficios:

www.vbgardens.org/memberships

La imagen en alta resolución esta disponible en:

www.vbgardens.org/benefactors



Nos gustaría dar un gran agradecimiento a nuestros patrocinadores:

BENEFACTORES

ALAN & PATRICIA BICKELL

RUBEN COTA & MICHAEL SCHULTZ

DEE DANERI

RICHARD DITTON

PAM GRISSOM

RALPH OSBORNE

GUARDIANES

DAVID HALES & FRANK OSWALD

GEORGE HOLSTEIN 

MARY ELLEN HOLSTEIN

BETTY PRICE 

ROBERT PRICE

KENNETH SHANOFF & STEVE YOUNG

BARBARITA & BOB SYPULT

MICHAEL TRUMBOLD

JUNTA DEL CONSEJO

JOAQUIN AJA & DENNIS OWEN

DR. GEORGE ARGENT

BRUCE BECKLER

THOMAS BERNES

DR. ERIC CARLSON & JONATHAN EATON

SAMUEL CRAMER & MICHAEL VITALE

PAUL CRIST & LUIS TELLO

GHOLI & GEORGIA DARESHORI

THE GALEANA FAMILY

MICHAEL HICKMAN

HARVO & MARIANA KANO

SOREN & KIMBERLY KIELER

DUNCAN KIME & MELINDA MCMULLEN

RICHARD LINDSTROM 

THE MCCALL FAMILY

BUCK & CAROL LEE MILLS

DR. NANCY MORIN

DAVID MUCK & COLE MARTELLI

TERENCE REILLY & DAVID SCHWENDEMAN

CHARLES & JUDITH SILBERSTEIN

ROGER & JOANNA SMITH

CARL TIMOTHY & MARCELO MICO

DAVE & PAM TOMLIN

COPA DE ORO

ARCHIE'S WOK

PAUL & WENDY BRISTOW
BROOKLYN BIRD CLUB
GLEN & DEB BRUELS
ANDREW BUNTING
DREW BALDRIDGE & PAUL CANKAR
BILL & KATHARINE ANN CAMPBELL
FAYE CÁRDENAS & KEITH COWAN
ALAN YAMIL CARRANZA HINOJOSA
CASA LOS SUENOS
NICOLE CAVENDER
GEORGE & KATIE COLEMAN
CHARLENE BAILEY CROWE
CHRIS DANNER
PATRICK DECOURSEY & RENE FRANCO
ROBERT DIRSTEIN & ROBERT ARNDER
LILA DOWNS & PAUL COHEN
BETTY JEAN "BJ" ETCHEPARE
FAITH COLLECTIVA
ROBERT & GAIL FARQUHARSON
FLOWERS TO GO
FRANK FOGARTY & CONNIE WIMER
JOHN FOSTER
GEORGE FULTON
JOHN & LINDA GALSTON
RONNIE GAUNY FAMILY
BURI GRAY
BRUCE GRIMM & KEN HOFFMANN
POUL & JUDITH HANSEN

HARRINGTON LANDSCAPES
JON HALL & EDWARD GRANT
ANNE-MARIE HAYNES
KATHRYN HILL
ELANE HODGSON

HOTEL MERCURIO

MIKE LAKING PHOTO ARTISAN
RANDY & JANIS JONES
BARRY & CANDACE KAYE
IRVINE MCDANIEL
RONNIE LEE MORGAN
DR. FÉLIX MONTES
MILLARD & BONITA MOTT
DEAN & LISA OREM
LAURA PALOMERA
JANE PEABODY
PUERTO VALLARTA VILLAS

PV MIRROR

JOHN SABO & ALAN HARMON
BIJAN & SALLIE SALESS
JOHN FAIR SCHMAEZLE
RICHARD & CECILIA THOMASON
VILLA BALBOA
VILLA LOS ARCOS
MATTHIAS VOGT
WATERWISE GARDEN CENTER INC.
BILL WILLIAMS & JUAN ALVARADO
DEVON & ELLEN ZAGORY
JOSE DE JESUS ZAÑIGA



CASAVALLARTA
INTERIOR DESIGN



VALLARTA
Lifestyles

RANCHO SOL Y MAR

TIMOTHY
REAL ESTATE GROUP

PADRINOS

LEE & WAYNE ANDERSON
 WILLIAM & MICHELLE AGUILAR
 WENDY ALLEN
 IMRE ALMASSY (I)
 NOREEN ANGUS & ED MOWATT
 PAM ARTHUR
 CARLOS ARTURO ESTRADA
 GARIN BAKEL & LIONEL CUNNINGHAM
 MARK BANTZ & GEORGIA GARDNER
 ALISON BARNES & ANGELO MARCELINO
 CURTISS BARROWS & CARLOS ALBERTO CAMPOS BERNAL
 JESUS BAUTISTA & ROSA ELENA CANKAR
 DANIEL BELLUM & CAROL EASTON
 TIMOTHY & CHRISTINA BENNETT
 CARMEN BERKOWITZ (I)
 LIA BITTAR (I)
 GARY BIVANS & ISAIAS ORTEGA
 JOHN & PATRICIA BOCK
 GARTH BODE & KAREN NORDIN
 SUSAN BORNEMAN
 ROB BOYD & KEVIN WU
 GRACE BRANDT (I)
 ARNIE BRAUNER & ROBERT BULTHIUS
 GARTH & KAREN BREIT
 BILL BREMMER & LORI HANSEN
 DAVID BRICE & MARILYN LUDDEN
 CLAUDIA BROWN (I)
 FREDERICK BROWN & MYRNA MORTON-BROWN
 ROBERT BRUCE
 KEVIN & ST. JULIEN BUTLER
 JUDITH BYRNS & JOE BERGQUIST
 ROBERT & BETTY CALMAN
 WALTER & DORIS CAMP
 BARRY & LAUREN CAMPBELL
 KAY CASSERLY & GEORGE BYRNE
 RONALD & JANE CEASE
 SANDRA CESCO (I)
 FABRIZIO CETTO PADILLA (I)
 PAUL & SUSAN CHRISTENSEN
 JEFF COATS
 JAMIE COATES & POLLY COPPER
 BONNIE COLE & PATRICK DANENAULT
 KEVIN CRAIN & STEVE SIEHL
 LAURIE CRAISE & JERRY POVSE
 BARBARA CROMPTON
 ROGER & SHARI CRONK
 JOHN & CARYN CRUMP
 ERIC DAVIES
 JIM DAVIS & DAVID WILHOIT
 YVONNE DEFEITAS & PAUL WERLER
 JUDITH DELEON
 NICK & CHERRY DELORENZO
 GUY & PATRICIA DEMANGEON
 BARA DEMARINO (I)
 WALLACE DEMARY & CHARLES MALLERY
 DENISE DERAMEÉ
 ABIJIT & MONA DESAI
 GRETCHEN DEWITT
 ADRIANA DIAZ ROMO & LAURA BUENROSTRO

MICHEL DIFRUSCIA & LUIGI KOBAYASHI
 HOWARD & LANI DILL
 JOHN DOCOTE & KEN BARNES
 BRUCE & LINDA DOWNING
 MICAELA DOYLE
 ROBERT & KAREN DUNCAN
 MARTIN DYER (I)
 BONNIE ECCLES (I)
 MARY EDMONDS & ELLEN O'CONNOR
 SHONA ELLIS
 BUD & LOIS ELLISON
 MICHAEL ELSASSER
 ROLF ENGSTROM & LARRY LEEBENS
 LANCE & SUSANNE ERICKSON
 DAVID ERNE
 MARCIA ESCONTRIA (I)
 FRANCISCO ESPINO IBARRA
 CARLOS ARTURO ESTRADA
 CLIFFORD & SUSAN FAIRCHILD
 JOHN FALL & LARRY HOLMES
 DANA FARIS & CESAR HERNANDEZ DEL BOSQUE
 FRED FERNANDEZ & JOE MURPHY
 JUDITH FERNANDEZ & XIMEN TALAVERA
 TERRI FINE
 ALAIN FLEUROT
 MICHAELA FLORES
 ADRIANA FONTELA
 DEAN & ANN FOSTER
 DANIEL FREEMAN & YUM CHIN
 SUZANNE FRENCH-SMITH & BRYAN SMITH
 GEORGIA GARDNER & MARK BANTZ
 NEIL GERLOWSKI
 RIKKI & STAN GILBERT
 EDWARD GILL & GARY WOODS
 LEO GOED & KATHLEEN CONWAY
 RANDALL & SUSAN GOMEZ
 LUZ MARIA GONZALES VILLAREAL (I)
 FREDERICK GOODYEAR (I)
 ROLLAND GRÉGORE
 RAFAEL GUZMAN MEJIA (I)
 TIMOTHY & KATHY HAINDS
 JOHN HALL & EDWARD GRANT
 MICHAEL HAMMOND
 KEN & MAGGIE HARBOUR
 RAUL HARO (I)
 JOEL & PAMELA HART
 T. J. & HELEN HARTUNG
 ELEANOR HAWTHORN & SANDRA WICKS
 CARLY HEGLE & JACK VETTER
 ANGELICA HERNÁNDEZ
 VICTORY HICKOCK
 TOM HICKS & AGUSTIN ZAVALA
 GEORGE HINKLE & BILL REDDICK
 BRUCE HOBSON & RACHEL HARRIS
 NANCY HOLLAND
 GREG HOMEL
 ROBERT HOWELL & ELROY QUENROE
 JANET HUDSON & NICHOLAS WHITE
 LONNA & RAE-ANNA HULL

JOHNA INSKEEP
 JOVANY JARA & ANTHONY SILVA
 ROBERTA JENSEN
 BILL & SHANNON JOHNSON
 KENT JOHNSON & CODY BLOMBERG
 JAMES JOHNSTONE & SUE GRADEN
 MARLIN & ANITA JONES
 KIRSTIE KAISER
 JOSEPH H. KANDALL & CERGIO GONZALEZ
 BIFANI KENNA (I)
 CHRIS KENNY & DAVID GUILMETTE
 MANSUR KIADEH (I)
 JOHN KING & EDGAR GARCIA
 KATHLEEN KING (I)
 MYRLEN ANN KNAFELC
 ROBERTO KOPFSTEIN (I)
 KEN & JUDY KRINGS
 JACK & SUZANNE KIRKPATRICK
 JERRY LAFFERTY (I)
 MIKE LAKING & PAUL BOIVIN
 DAVID LANDES (I)
 DEBORAH LARSSON
 WAYNE & ANTONIA LAW
 ESTHER LERNER & DANIEL CARRICO
 KLAUS LIEBETANZ & MICHÉLE SAVELLE
 VELORA LILLY (I)
 HANK & VICKI LINDSEY
 TIM LONGPRÉ & ROCHA AGUSTIN
 FRANK LOPEZ & MARIA DENINO
 LEONOR LOPEZ
 DAVID LORD & SUSAN WISEMAN
 RON LOVELOCK
 KEITH & CASEY LUPTON
 HARRY LYNN
 KEVIN MAGORIEN & EUCLID CRUIOSO
 CHARLES MALLERY & WALLACE DEMARY JR.
 CHRISTINA MARTELL
 TOM & VICKY MASON
 ROBERT & DANA MAXEY
 CHERYL MATTHEWS (I)
 FRANK MCCANN
 TANDACE MCDILL (I)
 JIM & LESLEY MCFARLANE
 DEAN MCINTYRE (I)
 SCOTTY MCINTYRE & ALLYN DIXON
 LISA & KC MCKIVERGIN
 JOHN MEANWELL & JOHN MACLEOD
 GARY & KAREN MILLER
 DON MINSHEW & DAVID JONES
 GILBERT MOCHER & CAROLINE ROYER
 STEPHEN & CAROL MOORE
 MARJORIE MORRELL & ROLAND MENETREY
 JULIO CESAR MORA MARTINEZ
 JUAN JOSE MORENO BECERRA (I)
 ROBERT MRZLACK
 ALAN & MARIE MUMFORD
 MEG MUNRO
 PETR MYSKA
 ROGER & BETTY NEFF

GREG & JONI NEUTRA
 GLORIA NEWMAN
 BILL & CYNTHIA NOONAN
 JOHN & CECILIA NORMAN
 JANICE NORTH
 BRUCE NOVAK
 HILDA ALICIA NUNEZ &
 CONSUELO ZEPEDA NUNEZ
 FRANK & VICKI OHLY
 SILVER & SHEILA PADACHEY
 EDWARD PADALINSKI & DANIEL VELIZ ESCALANTE
 MICHAEL PANOPOULOS & TOM CORBETT
 LUZ PALOMERA (I)
 XENOFON PAPAETHYMIU (I)
 ALICIA PARTIDA
 ALISON PARTRIDGE (I)
 DENNIS & PATTY PASQUINI
 TOMMY & NANCY PATTERSON
 JEAN PENDER & ESTHER GARIBAY
 GABRIEL PERÉZ PÉREZ
 JORGE ALBERTO PEREZ DE LA ROSA
 PILAR PEREZ & VALERIA MUELLER
 KENT & DIANE PETERSON
 PETRA PFAFFE
 KATHLEEN PHELPS (I)
 PACO PIÑA & CONNIE NAVARRO
 WILLIAM & MARY PLATZER
 WILLIAM PROCTOR & KATALINA MONTERO
 TAMMY PRUST
 DAVE & ELLIE QUISLING
 SUSANA RAMOS & SANTIAGO GUTIERREZ
 WENDY RASMUSSEN & ROGER BYROM

LARRY READ (I)
 ED REED & LEN PACITTI
 SANDRA REEVES & YOLETTE GARRAUD
 PETER REX
 LUIS REYES BRAMBILA (I)
 JESÚS ALBERTO REYES GARCÍA
 RICKI RICARDO
 ROBBIN RICHARDSON & ARLENE PREVIN
 KEN & KATHY RIESER
 STEVE & MARYANN ROBALINO
 JESSE ROSE ROBERT
 DOUG ROBINSON
 JOAQUIN ROMERO
 DAVID ROSE (I)
 MARY ANN ROTH (I)
 AL & CATHY ROUYER
 KEN & THERESA ROWLEY
 LORI SALAZAR-FEDYK & JESEE JAMEZ
 MICHAEL SCHIRMACHER
 JACK SCHWARTZ & ALICE KATZ
 NEIL SECHAN & MATTHEW MESSER
 SANDY & CHRISTINE SETH
 CAM & DEB SHAPANSKY
 DAVID & CECILIA SIMPSON
 PHIL SIMS
 PATRICIA SLOWEY (I)
 SHIRLEY SMITH (I)
 DAVID SOKOLOWSKI & THOMAS HARVEY
 DAVID & MARGARET SOLOMAN
 JIM STAGI
 BETTY STORK
 JOE STROUD (I)

CHARLES & MARIANNE STROZEWSKI
 CLIFFORD & ROSEMARY STUEHMER
 DONALD & MARIE SULLIVAN
 KENT & SUSAN SWANSON
 DAVID SZYSZKA & GIOVANY MARCELENO
 DAVID TARRANT
 TIM THIBAUT
 WILLIAM THIELEMAN (I)
 JOHN THOMAS
 NEAL & MARY THOMASSEN
 SHERRY TOFFIN (I)
 JOSE TORRES
 KEN TOUCHET & GARY HOWARD
 MIGUEL TOVAR
 BILL & PAULINE TRACHTENBERG
 SCOTT TUFT
 MICHELLE VENANCE & BRANKA DEUTSCH
 PABLO & DIKI VOIGT
 CATHY VON ROHR (I)
 THOMAS & PATRICIA WAGNOR
 NANCY WARNER
 JOHN & BARBARA WARREN
 JOHN WAUCHOPE & VIRGINIA CARLSON
 DAVID & SUSAN WELLWOOD
 JOHN & CHERYL WHEELER
 GREG WHITE & PEGGY REMSEN
 STANLEY WINBORNE (I)
 ALICE WINBORNE (I)
 JUSTIN WILLIAMS
 SHAWN WOLFE & SANDEEP KUMAR
 DONNA WYMAN (I)
 RODOLFO ZAGARENA



Foto: Ulises Antonio
 Sánchez Mireles

**Si no ves tu nombre en la lista o si ves que está escrito incorrectamente, por favor avísanos a,
 Michaela Flores: memberships@vbgardens.org Gracias.
 (S) = estudiante (I) = independiente ☼ = fallecido**

Así mismo agradecemos a estas fundaciones:

**BROOKLYN BIRD CLUB
 THE CALIBAN FOUNDATION
 CHARLES H. STOUT FOUNDATION
 INTERNATIONAL FRIENDSHIP CLUB
 MELINDA MCMULLEN CHARITABLE TRUST
 STANLEY SMITH HORTICULTURAL TRUST**

Tus donativos al Jardín Botánico son muy apreciados.

México

- Expedimos, a través de la Fundación Punta de Mita (FPM), **recibos deducibles de impuestos** para donaciones a beneficio del Jardín Botánico de Vallarta.



- Envía un correo sobre tu donativo para el Jardín Botánico de Vallarta a

donaciones@fundacionpuntademitamex.org con una copia a info@vbgardens.org

- En dicho correo incluye tu nombre, así como la fecha y la cantidad de tu donativo.

Los cheques pueden ser enviados a:

Fundación Punta de Mita, A.C.

Carretera Federal Libre 200 Km 18.05

Punta Mita, Nayarit, C.P. 63734 México.

- Proporciona a FPM tu dirección de correo electrónico y la información que debe ser incluida en el recibo deducible de impuestos (será enviado por correo electrónico).

- Incluye a FPM la confirmación (copia del cheque) para rastreo.

Transferencia electrónica:

Banco: Banamex

Cuenta en pesos mexicanos (MXN):

Cuenta en dólares EE. UU. (USD):

CÓDIGO SWIFT: BNMXXMM

09840115760

CLABE 002375098401157608

09849002101

CLABE 002375098490021017

Paypal: www.fundacionpuntademitamex.org/en/how-to-help

Canada



Nuestros programas califican para expedir recibos de donativos a través de The Canadian Children's Shelter of Hope Foundation (CCSHF)

Los cheques pueden ser enviados a:

Canadian Children's Shelter of Hope Foundation

87 Lavinia Ave

Toronto, ON,

M6S 3H9

Canada

En tus cheques escribe "VBG" en referencia a Vallarta Botanical Garden.

También puedes donar utilizando tu tarjeta de crédito en CanadaHelps.org (la página de donativos está vinculada al CCSHF y su web www.ccs hf.ca)

EE.UU.



Nuestra organización de apoyo puede promover recibos de donativos: "Friends of Vallarta Botanical Gardens, A.C."

Los cheques pueden ser enviados a:

Friends of Vallarta Botanical Gardens, A.C.

759 North Campus Way

Davis, CA 95616

Se aceptan transferencias electrónicas

y/o depósitos directos:

Escribe a treasurer@vbgardens.org para obtener los números de ruta y de cuenta.

Pagos con tarjeta de crédito:

Llámanos: +52 322 223 6182

PayPal: www.vbgardens.org/fvbg

Donativos de acciones e IRA distributions:

- Charles Schwab Account # 46789311 DTC
Clearing # 164 Code: 40

- Chase Brokerage DTC # 0352
Account # 7422361



¡Gracias por tus generosas contribuciones!

Tel: 01 52 322 223 6182 (llamadas internacionales) o 223 6182 (llamadas locales)

Email: info@vbgardens.org

Web: www.vbgardens.org/es